



**ISPRA**  
Istituto Superiore per la Protezione  
e la Ricerca Ambientale



MINISTERO DELL'AMBIENTE  
E DELLA TUTELA DEL TERRITORIO E DEL MARE



Sistema Difesa Mare

## Identificazione e distribuzione nei mari italiani di specie non indigene

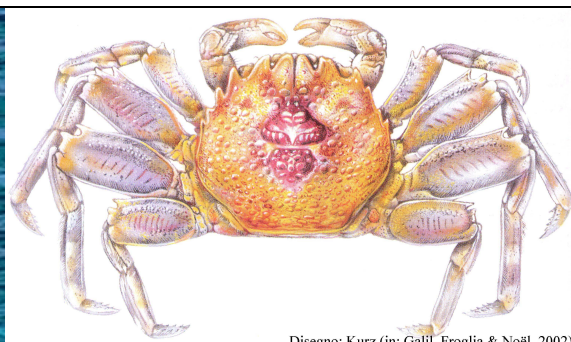
**Classe** Malacostraca

**Ordine** Decapoda

**Famiglia** Plagusiidae

*Plagusia squamosa*  
(Herbst, 1790)

**SINONIMI RILEVANTI** *Plagusia tuberculata* Lamarck, 1818  
*Plagusia depressa tuberculata* Lamarck, 1818



Disegno: Kurz (in: Galil, Froggia & Noël, 2002)



### DESCRIZIONE

Carapace subcircolare, depresso, con regioni ben definite, dorsalmente ricoperto di tubercoli granulari e squamiformi. Fronte ampia, divisa in due lobi ognuno dei quali profondamente inciso in posizione mediana, a livello della antennule; carena post-frontale con un paio di prominenze. Orbite profonde, peduncoli oculari corti, robusti. Articolo basale delle antenne dilatato. Margini antero-laterali quadridentati, con i denti di dimensioni decrescenti in senso antero-posteriore. Chelipedi sub-eguali, più grandi nei maschi rispetto alle femmine; mero con pieghe squamiformi sulla superficie esterna, carpo finemente scanalato, granulato; dita robuste, a forma di cucchiaio. Pereiopodi grandi, robusti, rugosi, ornati di setole; terzo pereopode più lungo degli altri; dattilo con due file di spine ventrali. Nei maschi, primo pleopodio tozzo, con apice arrotondato e terminante con un processo chitinoso bidentato, setoso.

### COLORAZIONE

Carapace grigio-verdastro, chiazzato di blu in posizione mediana; mero dei pereiopodi bruno-rossastro, chiazzato di grigio.

### COROLOGIA / AFFINITA'

Tropicale, sub-tropicale e temperata settentrionale.

### DISTRIBUZIONE ATTUALE

Oceano Indiano e Oceano Pacifico.

### PRIMA SEGNALEZIONE IN MEDITERRANEO

1968, Libano, ma segnalata molti anni dopo (come *Plagusia depressa tuberculata*) (Shiber, 1981).

### PRIMA SEGNALEZIONE IN ITALIA

-

### ORIGINE

Oceano Pacifico, Mar Del Giappone

### VIE DI DISPERSIONE PRIMARIE

Probabilmente attraverso il canale di Suez, come organismo del fouling.

### VIE DI DISPERSIONE SECONDARIE

-



## Identificazione e distribuzione nei mari italiani di specie non indigene

### FORMULA MERISTICA

-

### TAGLIA MASSIMA

Lunghezza del carapace (nei maschi) 45 mm

### STADI LARVALI

-

### SPECIE SIMILI

-

### CARATTERI DISTINTIVI

-

### HABITAT

Intertidale, vive tra le rocce, coralli o più spesso attaccata a relitti galleggianti e allo scafo delle imbarcazioni.

### PARTICOLARI CONDIZIONI AMBIENTALI

Sconosciute.

### BIOLOGIA

Sconosciuta

### STATO DELL'INVASIONE

Oltre al singolo ritrovamento iniziale, sembra che lungo le coste libiche e tunisine esistano attualmente popolazioni stabili.

### MOTIVI DEL SUCCESSO

Sconosciuti

### SPECIE IN COMPETIZIONE

-

### IMPATTI

-

### DANNI ECOLOGICI

-

### DANNI ECONOMICI

-

### IMPORTANZA PER L'UOMO

Sconosciuta

### BANCA DEI CAMPIONI

-

### PRESENZA IN G-BANK -

### PROVENIENZA DEL CAMPIONE

**TIPOLOGIA:** (MUSCOLO / ESEMPLARE INTERO /  
CONGELATO / FISSATO ECC)

### LUOGO DI CONSERVAZIONE

### CODICE CAMPIONE



**ISPRA**

Istituto Superiore per la Protezione  
e la Ricerca Ambientale



MINISTERO DELL'AMBIENTE  
E DELLA TUTELA DEL TERRITORIO E DEL MARE



Sistema Difesa Mare

## Identificazione e distribuzione nei mari italiani di specie non indigene

### BIBLIOGRAFIA

Dawson E.W. 1987 – A key to the world species of Plagusia (Crustacea: Brachyura), with a new record of *P. depressa tuberculata* Lamarck from New Zealand. *Nat. Mus. New Zeal. Rec.*, 3(4): 37-45.

D'Udekem d'Acoz C. 1999 – Inventaire et distribution des crustacés décapodes de l'Atlantique nord-oriental, de la Méditerranée et des eaux continentales adjacentes au nord de 25°N. *Collection Patrimoines Naturels, Muséum National d'Histoire Naturelle, Paris*, 40. 383 pp.

Galil B., Froggia C. & Noël P. 2002 – CIESM Atlas of Exotic species in the Mediterranean. Vol. 2. Crustaceans: decapods and stomatopods. Briand F. (Ed.), CIESM Publishers, Monaco. 192 pp.

Martin J.W. & Davis G.E. 2001 – An updated classification of the recent Crustacea. *Natural History Museum of Los Angeles County Science Series*, 39: 1-124.

Schubart C.D. & Ng P.K.L. 2000 - On the identities of the rafting crabs *Cancer depressus* Fabricius, 1775, *Cancer squamosus* Herbst, 1790, *Plagusia immaculata* Lamarck, 1818, and *Plagusia tuberculata* Lamarck, 1818 (Crustacea; Decapoda: Brachyura: Plagusiidae). *Raffles Bull. Zool.*, 48: 327-336.

Shiber J. C. 1981 – Brachyurans from Lebanese waters. *Bull. Mar. Sci.*, 31(4): 864-875.

Zaouali J., Ben Souissi J., Galil B.S., d'Udekem d'Acoz C., Ben Abdallah A. 2007 - Grapsoid crabs (Crustacea: Decapoda: Brachyura) new to the Sirte Basin, southern Mediterranean Sea - the roles of vessel traffic and climate change. *JMBA2 - Biodiv. Rec.*, 5770: 5 pp.

